

# Installer OptiACCESS – MAC

**Important :** Merci de mettre à jour vos ordinateurs avant d'installer Optiaccess.

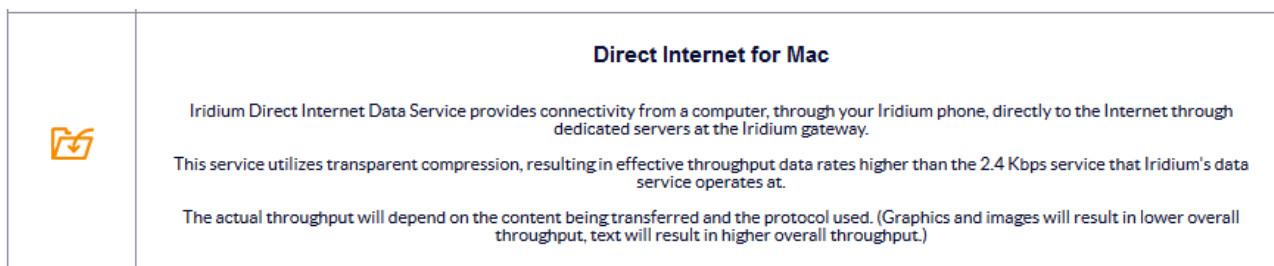
## 1. Installer les pilotes USB du téléphone Iridium

Allez sur notre site <http://www.iec-telecom.com/technical-product/iridium-9555-fr/?lang=fr>

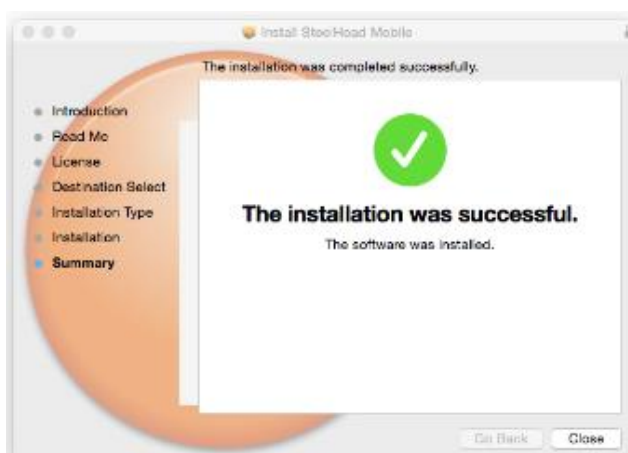
Téléchargez les pilotes USB (ils sont identiques pour 9555, 9575 et 9575 PTT) :



Dézippez le fichier, lancez l'application et suivez les instructions.  
De même, je vous invite à télécharger et installer Direct Internet :



Suivez les instructions d'installation du logiciel. Sous les dernières versions de MAC OS, un message sera affiché <**This version of OS X is not officially supported**>, cliquez sur **OK** et continuez à suivre les instructions. Quand l'image ci-dessous apparait, félicitations, l'installation est terminée.



## 2. Installer OptiACCESS

1. Utilisez ce lien pour télécharger OPTIACCESS :  
<http://iec-telecom.com/optiaccess/?lang=fr>
2. Sélectionnez **Télécharger OptiACCESS version Mac** et sauvegardez le fichier sur votre ordinateur.
3. Double cliquez sur le fichier téléchargé (OptiACCESS.dmg). Dans la fenêtre de l'application OptiACCESS, sélectionnez '**OptiACCESS.app**' avec la grosse icone rouge 'X'.
4. Sélectionnez et faites glisser cette icone sur la gauche vers l'image du dossier **<Applications >** Attendez que les fichiers soient copiés. Quand ce sera fait le dossier application bondira.
5. Ouvrez le dossier **<Applications >** et cliquez sur OPTIACCESS.
6. A la première ouverture, OPTIACCESS vous proposera d'enregistrer OPTIACCESS. Vous pouvez également accéder à la fenêtre d'enregistrement depuis le menu de l'application dans **<Program > <Registration Wizard>**.

## 3. Enregistrer OptiACCESS

La première fois que vous démarrez OptiACCESS, la fenêtre d'activation s'affichera. Sélectionnez une des méthodes d'enregistrement suivantes :

- **New Account Using Activation Code** (Nouveau compte utilisant un code d'activation) : Utilisez cette méthode si vous avez un code d'activation OptiACCESS
- **DEMO ACCOUNT** : Demandez-le directement à votre commercial, n'utilisez pas cette fonction qui n'offre qu'une expérience limitée.
- **New Account using credit card** (Paiement carte de crédit) : Cette fonction n'est pas active.
- **Enter User ID and Password** (Dans le cas où vous possédez déjà un login et mot de passe OptiACCESS)

Si vous avez **déjà** un compte utilisateur et mot de passe OptiACCESS, pas besoin d'en créer un nouveau. Entrez ceux déjà à votre disposition. Voir le point **3.1.3 Entrer User ID et Password** ci-dessous.

Si vous n'en avez pas, il faut en créer un en utilisant l'une des deux méthodes ci-dessous :

### 2.1.1. Enregistrement en ligne

Si vous avez acheté un voucher OptiACCESS et reçu un code d'activation, vous pouvez l'utiliser avec le formulaire d'enregistrement en ligne.

1. Ouvrez la page WEB d'enregistrement OptiACCESS : <http://www.iec-telecom.com/optiaccess/>
2. Remplissez le formulaire d'enregistrement.  
Il est important d'utiliser une adresse email de contact valide pour recevoir les informations de création de compte.  
**<Preferred User id>** (nom de compte utilisateur préféré) et **<Alternate User id>** (nom de compte utilisateur alternatif) doivent contenir entre 3 et 16 caractères, le mot de passe doit contenir entre 6 et 16 caractères.  
Le mot de passe peut contenir des caractères en minuscule, des nombres, des points (.), traits d'unions (-) et underscore (\_).  
Notez que le mot de passe et nom de compte ne peuvent pas être les mêmes.
3. Cliquez sur **<View Terms>** pour lire les conditions d'utilisation.
4. Sélectionnez **<Accept Terms and Submit>**
5. Patientez jusqu'à ce que la confirmation de création du compte s'affiche ou que vous ayez reçu le mail de confirmation de création du compte. Notez et gardez le nom de compte et mot de passe assigné. NOTE : Si le **<Preferred User Id>** n'est pas disponible, le **<Alternate User Id>** sera utilisé.
6. Ouvrez OptiACCESS et entrez le nom de compte et mot de passe dans OptiACCESS **<Options><Settings>**.

### 2.1.2. Créer son compte depuis OptiACCESS (NEW ACCOUNT Using Activation Code) :

1. Sélectionnez "Network Connection" si une connexion internet est disponible.  
(Vous pouvez/devrez configurer OptiACCESS plus tard). Appuyez sur **<Next>**
2. Lisez les conditions d'utilisation et cliquez sur "I have read and agree..." Cliquez sur **<OK>**
3. Remplissez le formulaire d'enregistrement. Il est important d'utiliser une adresse email de contact valide pour recevoir les informations de création de compte. **<Preferred User id>** (nom de compte utilisateur préféré) et **<Alternate User id>** (nom de compte utilisateur alternatif) doivent contenir entre 3 et 16 caractères, le mot de passe doit contenir entre 6 et 16 caractères.  
Le mot de passe peut contenir des caractères en minuscule, majuscule, des nombres, des points (.), traits d'unions (-) et underscore (\_).
4. Notez que le mot de passe et nom de compte ne peuvent pas être les mêmes.

5. Attendez la confirmation que le compte est créé. Notez et gardez le nom de compte et mot de passe assignés.

NOTE: Si le <Preferred User Id> n'est pas disponible, le <Alternate User Id> sera utilisé. Cliquez sur <Finish>

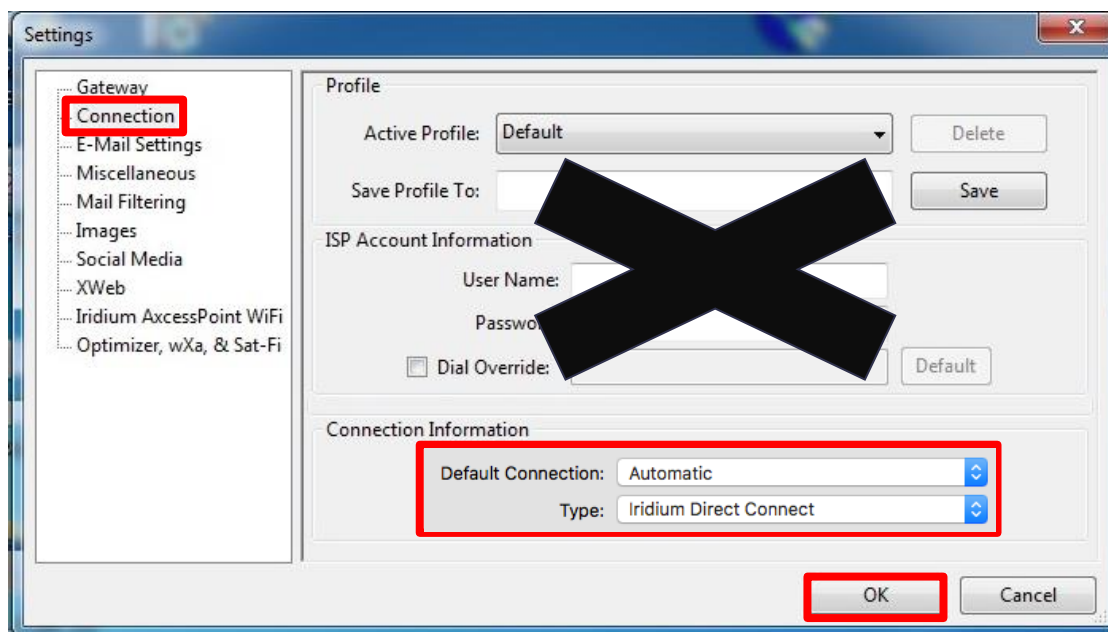
### 2.1.3. Entrer User ID et Password :

1. Sélectionnez <Network Connection> si une connexion internet est disponible. (Vous pouvez/devrez configurer OptiACCESS plus tard). Appuyez sur <Next>
2. Entrez vos informations de compte et appuyez sur <Ok>, puis <Finish>.

## 4. Gérer la connexion DATA

Ouvrez OptiACCESS. Allez dans <OptiACCESS >, <Settings... >, <Connection >.

Dans <Default Connection >, sélectionnez <Automatic> et <Iridium Direct Connect> dans <Type >. Appuyez sur <OK > puis <Start > pour lancer la connexion.



Il ne faut rien remplir d'autre ou la connexion ne se fera pas.


OptiACCESS ouvrira la connexion pour envoyer et recevoir les emails via la connexion DATA Iridium et une fois cette tâche terminée, se chargera de fermer la connexion.

## 5. Messagerie

Le rôle premier d'OptiACCESS est d'envoyer/recevoir des emails, pour cela il suffit d'appuyer sur l'icône < **Email** >, la messagerie iScribe s'ouvre, celui-ci vous permet d'envoyer et recevoir des emails. Lorsque vous envoyez un email depuis iScribe, celui-ci est automatiquement stocké dans le dossier **Spool** d'OptiACCESS. Afin de l'envoyer définitivement il est nécessaire de démarrer la connexion via le bouton **START**. Ce bouton permet également de recevoir les emails en attente d'être téléchargés. Une fois ces emails reçus, ils pourront être lus et traités dans iScribe.

## 6. Logiciel météo - Fichier GRIB

OptiACCESS intègre la version gratuite du logiciel météo PredictWind :

1. Depuis OptiACCESS, cliquez sur l'icône : 
2. Une fois Predictwind ouvert, cliquez sur < **GRIB Offshore** > et sélectionnez votre zone de navigation.
3. Cliquez sur le bouton < **Download** >
4. Sélectionnez les options désirées :
  - ✦ GRIB Offshore GFS (PAS PWG : GFS est compris dans l'abonnement, PWG ne l'est pas, de même que < Temperature > et < swell >)
5. Une fois ces options sélectionnées, choisissez le mode de récupération du fichier GRIB et sélectionnez : < **OptiACCESS SMTP** > et appuyez sur < **Send Request** >. Un email à envoyer vient d'être créé automatiquement avec votre requête GRIB.
6. Retournez dans OptiACCESS et appuyez sur le bouton **START** pour envoyer l'email créé précédemment.
7. Quelques minutes plus tard, appuyez à nouveau sur **START** pour recevoir la réponse à l'email envoyé précédemment.
8. Ouvrez le logiciel de messagerie en appuyant sur le logo < **Email** >, un nouvel email accompagné d'une pièce jointe est présent. La pièce jointe qui contient le fichier GRIB se situe dans la partie < **Attachement** > de l'email. Effectuez un clic-droit sur celle-ci et sauvegardez-la sur votre bureau.
9. Enfin, ouvrez à nouveau PredictWind, appuyez sur < **File** >, puis < **Open** >. Sélectionnez le fichier GRIB enregistré sur votre bureau et appuyez sur < **OK** >. PredictWind se chargera ainsi d'ouvrir le fichier GRIB.

Attention : Démarrer la connexion en appuyant sur **START** ouvre la connexion DATA du téléphone Iridium et entraîne des coûts de communications.